

Малый белый гусь (*Anserc. caerulensces*) Остров Врангеля. 2015 год.



Малый белый гусь (*Anserc. caerulensces*) - колониально гнездящийся вид гусей. На острове Врангеля в настоящее время существует единственная крупная гнездовая колония белого гуся в Азии. Другие популяции белых гусей встречаются в Северной Америке, включая популяции в Западной Канадской Арктике и на материке. Малый белый гусь - самый многочисленный вид гусей мировой фауны. Популяция белых гусей на острове Врангеля неоднородна и состоит из двух субпопуляций, которые имеют разные места зимовок (Сыроечковский, Литвин, 1986г.). Северная зимовка расположена в Британской Колумбии (Канада). Южная зимовка находится в Калифорнии (США). В Канаде и США белый гусь является объектом охоты.

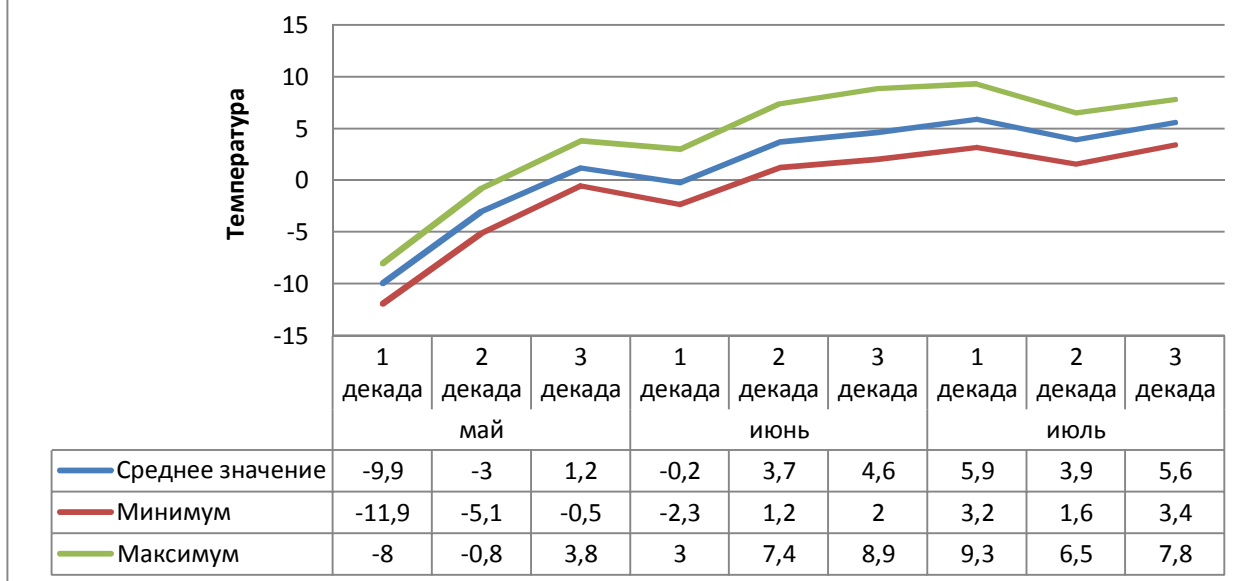
Гнездовая колония белых гусей на острове Врангеля расположена в среднем течении реки Тундровая в межгорной котловине.

Кроме того, белый гусь гнездится в районах размножения полярных сов (*Nyctea scandiaca*), образуя поселения от нескольких до нескольких сотен гнезд.

Работы по мониторингу популяции белого гуся на острове Врангеля непрерывно ведутся с 1969 года. Полевой сезон 2015 года не стал исключением.

На успех размножения белых гусей влияет ряд факторов. Прежде всего, это погодные условия (температура воздуха в конце мая, начале июня, уровень снежного покрова на территории колонии) и пресс хищников. За последние 30 лет климатические условия на острове Врангеля изменились. Количество зимних осадков уменьшилось. Соответственно, уменьшилась интенсивность снежного покрова. Кроме того, за весь период наблюдений среднемесячная температура воздуха в мае - июне заметно возросла.

Диаграмма температур по декадам мая, июня и июля 2015 года



Весной этого года первые стаи гусей были отмечены на острове Врангеля на южной равнине в районе бухты Сомнительная уже 16 мая.

Зима 2014-2015 года была сравнительно малоснежной. К моменту массового прилета гусей (26.05) около 15% площади колонии было свободно от снега. Процесс снеготаяния шел достаточно интенсивно. Несмотря на довольно сложный рельеф, в первой декаде июля (05.06.) колония освободилась от снега полностью, что позволило белым гусям в полной мере использовать всю пригодную для гнездования территорию.



С начала гнездования (23-24 мая) до массового ухода выводков на северную равнину в Тундру Академии (23 – 25 июня) критических понижений температуры не зафиксировано. Таким образом, климатические условия этого года были крайне благоприятными для реализации репродуктивного потенциала популяции белого гуся на острове Врангеля.

Заметно изменилась и пространственная структура колонии. В 2015 году гнездовая колония занимала площадь 2680 га. Так, за весь период наблюдений (с 1969 года) колония не только вернулась в свои прежние границы (1970 год – 2500 га), но и заметно расширила их. На этой площади зарегистрировано 108 тысяч гнезд, что является самым большим показателем с начала наблюдений. Успешных гнезд 89.1%. Средняя кладка в гнезде составила 4.0.



Вторым по значимости фактором, влияющим на репродуктивный успех популяции белого гуся на острове Врангеля, является пресс хищников.

2015 год - год явной депрессии численности леммингов. На территории колонии в этом сезоне было отмечено всего две норы с выводками песцов. Во время работ ежедневно в поле зрения попадали от одного до трех взрослых зверей.



Несколько раз колонию посещала россомаха.



До начала ухода выводков не было ни одной регистрации волков. В то же время в русле реки Тундровой с 23 июля неоднократно встречались следы волков и поеди птенцов белых гусей и взрослых, линяющих, неспособных к полету птиц.



Все же пресс хищников был незначительным. Заметно снизилось и влияние копытных. Не зафиксировано ни одного случая захода оленей на территорию колонии.

Ощутимый пресс на гусей в период насиживания оказывали стада овцебыков. Практически каждый день в долине реки Тундровой и ручья Прямого встречались стада овцебыков и отдельные самцы. При появлении овцебыков гуси покидают гнезда и этим незамедлительно спешат воспользоваться чайки-бургомистры и песцы.



Нельзя не отметить, что благодаря эффективным мерам по охране территории практически полностью исключен фактор беспокойства со стороны человека. В период с начала гнездования до момента ухода выводков на северную равнину прекращается всякое передвижение транспортных средств как на территории самой колонии, так и в ее окрестностях. Все работы по мониторингу выполняются без использования внедорожной техники. В это время вводится запрет на посещение колонии белых гусей туристическими группами.

На колонии в долине реки Тундровой в 2015 году вылупилось около 355 тысяч птенцов. Репродуктивный успех колонии в этом году должен привести к дальнейшему росту численности популяции белых гусей на острове Врангеля.



В 2015 году были возобновлены работы по мечению гусей. Алюминиевыми ножными кольцами помечено 1000 птиц.



ст. научный сотрудник В. Лозинский